

Bloque 10. Tema 2.

Adjetivos, determinantes y pronombres

INDICE

- 1) El adjetivo calificativo
 - 2) Los determinantes
 - 3) Los pronombres
-

Introducción

En los módulos anteriores has estudiado las distintas categorías gramaticales así como los tipos de sintagmas en que aparecen. En este tema toca profundizar en la categoría gramatical del adjetivo y en los distintos tipos de adjetivos que hay.



Imagen nº 1: Adjetivo. Fuente: [Flicker](#)

<https://www.flickr.com/photos/procsilas/65525813>

Licencia: Dominio Público

Junto con los sustantivos, los verbos y los adverbios, los **adjetivos** son una de las categorías gramaticales más importantes. Desde el punto de vista formal, los adjetivos están dentro de las categorías gramaticales variables, ya que presentan morfemas de género y número (por ejemplo: **alto, alta, altos, altas**). Así mismo, según un criterio semántico, los adjetivos hacen referencia a las cualidades que posee un sustantivo (*los árboles **altos***). Por lo tanto, los adjetivos suelen estar subordinados a los sustantivos y, o bien aparecen dentro de un sintagma nominal como adyacente del sustantivo que hace de núcleo, o como núcleo de un sintagma adjetival haciendo la función de atributo o de complemento predicativo dentro de una oración:

- Como adyacente: *Los alumnos **estudiosos** obtuvieron el aprobado.*

En esta oración, *estudiosos* es un adjetivo que realiza la función de adyacente dentro del sintagma nominal *Los alumnos estudiosos*, en el que el núcleo es el sustantivo *alumnos*. Como podemos observar el adjetivo concuerda en género (masculino) y número (plural) con el sustantivo. Realmente, los adjetivos no tienen género (masculino o femenino) o número (singular o plural) por sí mismos, sino que adoptan los del sustantivo al que acompañan.

- Como núcleo de un sintagma adjetival: La situación parecía *completamente irresoluble*.

En esta oración, *irresoluble* es un adjetivo que funciona como núcleo del sintagma adjetival *completamente irresoluble*, que, a su vez, es el atributo de una oración de predicado nominal.

Los **determinantes** son palabras que acompañan al sustantivo dentro del sintagma nominal. Suelen aparecer delante de los sustantivos y sirven para actualizar a estos, es decir, para que el receptor del mensaje sepa exactamente a qué se refiere el emisor cuando usa un sustantivo, aportando información sobre la cantidad, la posesión, la distancia, etcétera. El único determinante que se considera una categoría gramatical por sí mismo es el artículo (*el, la, los, las, lo*), sin embargo, encontramos otras palabras realizando esta función de determinante, como podemos comprobar:

- **Los** libros nuevos están sobre la mesa.
- **Mis** libros nuevos están sobre la mesa.
- **Algunos** libros nuevos están sobre la mesa.
- **Cinco** libros nuevos están sobre la mesa.

En estos ejemplos *los, mis, algunos* o *cinco* son determinantes dentro de un sintagma nominal y ayudan a identificar de qué *libros* estamos hablando. Como buena parte de las palabras que pueden funcionar como determinantes comparten algunos rasgos de los adjetivos (tienen morfemas de género y número y acompañan a los sustantivos), tradicionalmente se han clasificado como adjetivos determinativos, frente a los adjetivos calificativos que aparecen como adyacentes o como núcleo de sintagmas adjetivales. De este grupo se excluye el artículo, que forma una categoría gramatical propia.



Imagen nº2: Libros Fuente: [pixabay](https://pixabay.com/es/libro-antigua-vintage-astillado-2572015/)

<https://pixabay.com/es/libro-antigua-vintage-astillado-2572015/>

Licencia: Dominio público.

A su vez, las mismas formas de los adjetivos determinativos pueden funcionar como núcleo de un sintagma nominal, es decir, como **pronombres**, lo que hace de ellos un grupo muy particular de palabras que requieren nuestra atención. Si recuperamos los ejemplos anteriores, podemos imaginar un contexto en el que alguien preguntara "¿*Dónde están los libros nuevos?*", a lo que podríamos responder:

- *Los **míos** están sobre la mesa.*
- ***Algunos** están sobre la mesa.*
- ***Cinco** están sobre la mesa.*

En estos casos, **míos**, **algunos** y **cinco** son pronombres, ya que están sustituyendo al sustantivo *libros*.

Actividad 1

El adjetivo es una categoría gramatical que presenta morfemas de género, número y persona.

Verdadero Falso

Los adjetivos solamente pueden hacer la función de núcleo de un sintagma adjetival.

Verdadero Falso

Las únicas palabras que pueden realizar la función de determinante dentro de un sintagma nominal son los artículos.

Verdadero Falso

Los determinantes se asemejan a los adjetivos calificativos porque presentan morfemas de género y número y porque acompañan a los sustantivos.

Verdadero Falso

Las mismas palabras pueden funcionar como adjetivos determinativos o como pronombres.

Verdadero Falso

1) El adjetivo calificativo

Normalmente encontramos a un adjetivo acompañando a un sustantivo o referido a él a través de un verbo. En esa relación que se entabla entre el adjetivo y el nombre, es necesario que se respete el principio de la concordancia: el adjetivo tiene que coincidir en género y en número con el sustantivo.

En relación al género, encontramos diversos tipos de adjetivos:

- Adjetivos que muestran la variación masculino/femenino mediante el contraste entre los morfemas **-o/-a**: *alto/alta, listo/lista, viejo/vieja*.

- Adjetivos que muestran la variación masculino/femenino mediante la aparición del morfema **-a** para el femenino: *español/española, francés/francesa, encantador/encantadora*.
- Adjetivos que carecen de variación genérica: *feliz, verde, cruel*.

En relación al número, la mayoría de adjetivos expresa el plural mediante la aparición de un morfema:

- Los adjetivos acabados en vocal átona añaden **-s**: *blanco/blancos, caliente/calientes, cursi/cursis*.
- Los adjetivos acabados en vocal tónica o en consonante añaden **-es**: *feliz/felices, portugués/portugueses, israelí/israelíes*.

En relación a la concordancia entre adjetivos y sustantivos, hay que tener en cuenta que el adjetivo tiene que ir en plural cuando haga referencia a dos o más sustantivos, aunque estos estén en singular:

Con el dinero de la lotería me he comprado un televisor y un ordenador nuevos.

De igual modo, el adjetivo tiene que ir en masculino cuando vaya referido a varios sustantivos en el caso de que alguno de estos sustantivos sea masculino:

En el cajón encontré un tenedor y una cuchara oxidados.



Imagen nº 3: Cuchara y tenedor. Fuente: [pixabay](https://pixabay.com/es/horquilla-cuchillo-granja-a-la-mesa-1775806/)

<https://pixabay.com/es/horquilla-cuchillo-granja-a-la-mesa-1775806/>Licencia:
Dominio público

Una característica de los adjetivos calificativos es que pueden expresar gradación. Los adjetivos suelen referirse a cualidades que se pueden poseer en diverso grado: si decimos de algo que está *caliente*, esa cualidad se puede medir y podemos precisar si está *muy caliente* o *bastante caliente*. Tradicionalmente se dice que el adjetivo presenta tres grados distintos: **positivo, comparativo y superlativo**. Sin embargo, en español los adjetivos no presentan morfemas propios para los grados comparativo y superlativo, como en otras lenguas, sino que la gradación se expresa mediante el uso de otras palabras como **más** o **el más**:

- Grado positivo: **cálido** (*Este verano ha sido **cálido***).
- Grado comparativo: **más cálido** (*Este verano ha sido **más cálido** que el anterior*).

- Grado superlativo: **el más cálido** (Este verano ha sido **el más cálido** de la última década).



Imagen nº 4: Sol. Fuente: [pixabay](https://pixabay.com/es/paisaje-la-naturaleza-puesta-del-sol-2806202/)

<https://pixabay.com/es/paisaje-la-naturaleza-puesta-del-sol-2806202/>

licencia: Dominio público.

Curiosidad

Hay en español unos pocos adjetivos en los que el cuantificador **más** aparece combinado con el adjetivo. Esto ocurre con los adjetivos **bueno**, **malo**, **grande** y **pequeño**: en lugar de las expresiones más bueno, más malo, más grande y más pequeño (que también se usan), aparecen las expresiones **mejor**, **peor**, **mayor** y **menor**, como restos aislados de un sistema latino de gradación.

Son incorrectas, por lo tanto, las expresiones ***más mejor**, ***más peor**, ***más mayor** o ***más menor**.

Cuando queremos expresar la cualidad de un adjetivo en su grado más alto, recurrimos al **superlativo absoluto**. En español podemos expresarlo mediante la anteposición del adverbio cuantificador **muy** o mediante el sufijo **-ísimo**: la historia es **muy triste** / **tristísima**; el examen fue **muy difícil** / **difícilísimo**.

Curiosidad

Por influencia de los superlativos latinos, los significantes de los adjetivos pueden sufrir cambios en la formación del superlativo. En estos casos hablamos de superlativos cultos:

- *antiguo* > **antiquísimo**
- *fuerte* > **fortísimo**
- *joven* > **jovencísimo**
- *nuevo* > **novísimo**
- *tierno* > **ternísimo**

En algunos adjetivos acabados en **-re** o en **-ro** encontramos superlativos en **-érrimo**:

- libre > libérrimo
- negro > nigérrimo
- pobre > paupérrimo
- pulcro > pulquérrimo
- acre > acérrimo
- abundante > ubérrimo

A veces existe también el superlativo en **-ísimo**: **paupérrimo** / **pobrísimos**. Será necesario, por lo tanto, consultar un diccionario para saber cuál o cuáles son las formas correctas.

Actividad 2

Elige la opción que mejor completa la oración

Concedieron el premio a un novelista y a una poeta

[Opción 1](#) argentinas

[Opción 2](#) argentina

[Opción 3](#) argentinos

Me regalaron una camiseta y un pantalón

[Opción 1](#) amarillas

[Opción 2](#) amarillos

[Opción 3](#) amarillo

Mi tía es una mujer; siempre ha hecho su santa voluntad.

[Opción 1](#) librísima

[Opción 2](#) libérrima

[Opción 3](#) liberrísima

Antonio Banderas es un actor: sus películas las conoce todo el mundo.

[Opción 1](#) celebrísimo

[Opción 2](#) celeberrísimo

[Opción 3](#) celebérismo

Los expertos dicen que la dieta mediterránea es la

[Opción 1](#) mejor

[Opción 2](#) más mejor

[Opción 3](#) mejorísima

2) Los determinantes

En una oración los sustantivos no aparecen solos, sino dentro de un sintagma nominal. Delante del sustantivo, que es el núcleo del sintagma, suele aparecer un **determinante**:

- **Las** viviendas vacías fueron ocupadas por jóvenes alternativos.
- **Esos** recuerdos entrañables me producen un placer intenso.
- **Nuestros** antepasados nómadas se desplazaban en busca de caza.

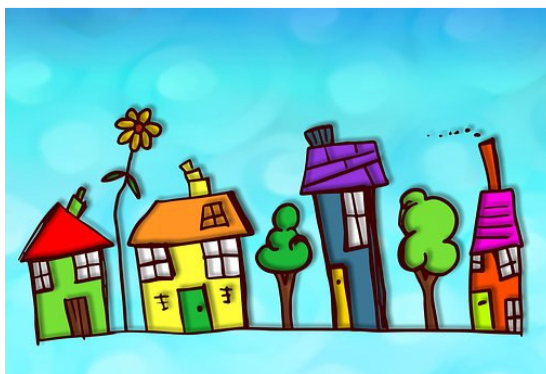


Imagen nº 5: Dibujo casas. Fuente: [pixabay](https://pixabay.com/es/colorido-calle-aldea-casas-1700458/)

<https://pixabay.com/es/colorido-calle-aldea-casas-1700458/>

Licencia: Dominio público

En estos ejemplos, *viviendas*, *recuerdos* y *antepasados* son sustantivos, mientras que **las**, **esos** y **nuestros** son determinantes. Los determinantes sirven para que quede claro cuál es la referencia concreta de los sustantivos a los que acompañan. Los determinantes no son un tipo de palabras en sí mismos: habría que hablar de palabras que realizan la función de determinante. En concreto, pueden aparecer como determinante **el artículo** y los **adjetivos determinativos** (en los ejemplos anteriores **las** es artículo, mientras que **esos** y **nuestros** son adjetivos determinativos).

EL ARTÍCULO

El artículo es una palabra de naturaleza gramatical que sirve para informar sobre la referencia del sustantivo al que acompaña. En concreto el artículo informa de que la referencia del sustantivo es consabida. De este modo, si el hablante produce una oración del tipo "*Ha llegado **el** paquete*", la presencia del artículo **el** indica que ha llegado el paquete que esperábamos, ese en concreto y no otro.

Las formas del artículo son las siguientes:

MASCULINO SINGULAR	FEMENINO SINGULAR	NEUTRO	MASCULINO PLURAL	FEMENINO PLURAL
<i>el</i>	<i>la</i>	<i>lo</i>	<i>los</i>	<i>las</i>

Cuando el artículo **el** aparece después de la preposición **de** da lugar al artículo contracto **del**. De igual modo, la preposición **a** se une a **el** en la forma **al**. Es incorrecto separar estos artículos contractos: **No recuerdo nada **de el** día en que te conocí*. La excepción a esta regla la encontramos cuando el artículo forma parte de nombres propios o de títulos de obras: *El autobús **de El** Escorial todavía no ha salido*, *Los personajes **de El** camino de Delibes son niños*.



Imagen nº 6: Chicos caminando. Fuente: [pixabay](https://pixabay.com/es/como-los-ni%C3%B1os-la-actividad-asia-1822605/) Licencia: Dominio público

<https://pixabay.com/es/como-los-ni%C3%B1os-la-actividad-asia-1822605/>

Curiosidad

Los sustantivos femeninos que comienzan por **a-** tónica se combinan en singular con la forma masculina del artículo para evitar la unión de las dos vocales iguales. De este modo, tendremos sintagmas como los siguientes: **el águila calva, el aula nueva, el área urbanizada, el alma romántica**. Los sustantivos siguen siendo femeninos como indican los adjetivos que los acompañan. De hecho, si introducimos algún elemento entre el artículo y el sustantivo, se recupera el artículo femenino: **la nueva área, la magnífica águila**.

Sin embargo, cuando estos sustantivos se combinan con los demostrativos, deben ir acompañados por las formas femeninas: **esta águila, esa área, aquella aula**.

LOS ADJETIVOS DETERMINATIVOS

Aparte del artículo, encontramos otras palabras realizando la función de determinante dentro del sintagma nominal. Estas son los **demostrativos**, los **posesivos**, los **numerales**, los **indefinidos**, los **interrogativos** y los **exclamativos**, clasificados tradicionalmente como adjetivos determinativos. Estos determinativos tienen la peculiaridad de que en determinados sintagmas pueden funcionar como pronombres.

USO COMO DETERMINANTE:	USO COMO PRONOMBRE:
<ul style="list-style-type: none"> • Aquel edificio está declarado de interés artístico. • Algunas personas no soportan las alturas. • Nuestros profesores hicieron huelga la semana pasada. 	<ul style="list-style-type: none"> • Este no tiene interés ninguno. • Otras disfrutan con ellas. • Los vuestros fueron a trabajar.

DEMOSTRATIVOS

Los demostrativos acompañan a los sustantivos y sirven para señalar, aportando una idea de distancia en el espacio o en el tiempo. Sus formas son las siguientes:

	SINGULAR		PLURAL	
	Masculino	Femenino	Masculino	Femenino
CERCANÍA	ESTE	ESTA	ESTOS	ESTAS
DISTANCIA MEDIA	ESE	ESA	ESOS	ESAS
LEJANÍA	AQUEL	AQUELLA	AQUELLOS	AQUELLAS

POSESIVOS

Los posesivos son palabras que sirven para expresar la relación del sustantivo al que acompañan con las diferentes personas gramaticales, aportando nociones de posesión, de pertenencia, etcétera. Se suelen agrupar en dos series: los posesivos átonos, que solo pueden funcionar como determinantes, y los tónicos.

		FORMAS TÓNICAS				FORMAS ÁTONAS	
		Singular		Plural		Singular	Plural
		Masculino	Femenino	Masculino	Femenino		
1ª PERSONA	Un poseedor	MÍO	MÍA	MÍOS	MÍAS	MI	MIS
	Varios poseedores	NUESTRO	NUESTRA	NUESTROS	NUESTRAS		
2ª PERSONA	Un poseedor	TUYO	TUYA	TUYOS	TUYAS	TU	TUS
	Varios poseedores	VUESTRO	VUESTRA	VUESTROS	VUESTRAS		
3ª PERSONA	Uno o varios poseedores	SUYO	SUYA	SUYOS	SUYAS	SU	SUS

NUMERALES

Los numerales acompañan a los sustantivos aportando información sobre la cantidad o sobre el orden. A diferencia de los indefinidos, esa cantidad está expresada de forma precisa.



Imagen nº 7. Fuente: [pixabay](https://pixabay.com/es/pagar-n%C3%BAmeros-d%C3%ADgitos-matem%C3%A1ticas-2662758/)

<https://pixabay.com/es/pagar-n%C3%BAmeros-d%C3%ADgitos-matem%C3%A1ticas-2662758/>

Los numerales propiamente dichos son los **cardinales** (*uno, dos, veinte, trescientos,...*). Los demás numerales (**ordinales, fraccionarios y multiplicativos**) tienen formas derivadas de los cardinales:

<u>TIPO</u>	<u>SIGNIFICADO</u>	<u>EJEMPLOS</u>
CARDINAL	Cantidad	<i>uno, seis, cuarenta y ocho, dos mil...</i>
ORDINAL	Orden	<i>primero, quinto, vigesimotercero, trigésimo primero...</i>
FRACCIONARIO	Parte de la unidad	<i>medio, tercio, quinto, catorceavo, veinteavo...</i>
MULTIPLICATIVO	Producto de una multiplicación	<i>doble, triple, séxtuple, céntuplo...</i>

Curiosidad

ORTOGRAFÍA: NUMERALES

Hay que tener en cuenta los siguientes aspectos relativos a la ortografía de los numerales:

CARDINALES

- Del **0 al 30** se escriben en **una sola palabra**: veintitrés.
- Del **31 al 99** se escriben, salvo las decenas, en **dos palabras unidas mediante y**: treinta y tres, cuarenta y ocho.
- **A partir del 100** se escriben, salvo las centenas y el millar, en **dos o más palabras**: ciento cuarenta, doscientos treinta y cinco, dos millones.

ORDINALES

- Del **1.º al 10.º** se escriben en **una sola palabra**: segundo, quinto, noveno.
- Del **11.º al 29.º** se pueden escribir en **una sola palabra o en dos**: decimocuarto o décimo cuarto.
- Del **30.º al 100.º** se escriben en **dos palabras**: trigésimo segundo. Son excepción los ordinales correspondientes a las decenas (quincuagésimo) y a la centena (centésimo).

Los ordinales suelen abreviarse gráficamente mediante el uso de números romanos o arábigos. En el caso de estos últimos, deben ir acompañados de una letra voladita y de un punto entre el número y la letra: 22.^º, 45.^º...

Si el ordinal se escribe en dos palabras, la primera de ellas conserva la tilde que le corresponde como palabra independiente y debe llevar marcas de género y número al igual que la segunda palabra. En caso contrario, la primera palabra se mantiene invariable:

- Se ha inaugurado la **vigésima cuarta** edición del festival de música.
- Se ha inaugurado la **vigesimocuarta** edición del festival de música.

Es un error muy extendido el uso de los numerales fraccionarios como ordinales. Recuerda evitar este uso:

Mis hermanos viven en la planta **doceava del edificio.*

Forma correcta: *Mis hermanos viven en la planta **duodécima** del edificio.*

INDEFINIDOS

Los indefinidos son cuantificadores que expresan cantidad de forma imprecisa. Muchos de ellos presentan marcas de género y de número:

SINGULAR		PLURAL	
MASCULINO	FEMENINO	MASCULINO	FEMENINO
poco	poca	pocos	pocas
mucho	mucha	muchos	muchas
todo	toda	todos	todas
un	una	unos	unas
bastante		bastantes	
otro	otra	otros	otras
algún	alguna	algunos	algunas
ningún	ninguna	ningunos	ningunas

INTERROGATIVOS Y EXCLAMATIVOS

Los interrogativos y exclamativos sirven para introducir una pregunta o una exclamación. En la función de determinante dentro del sintagma nominal, las formas más frecuentes son **QUÉ** y **CUÁNTO**:

- *¿A **qué** hora quieres que quedemos?*
- *¿**Qué** intereses le mueven a actuar de esa manera?*
- *¡**Qué** calor hizo aquel verano!*
- *¿**Cuánto** pan has comprado para la fiesta?*
- *¡**Cuántas** mentiras me contó el impresentable!*

Cuánto presenta variación de género y de número: **cuánto, cuánta, cuántos, cuántas**.



Imagen nº 8. Fuente: [pixabay](https://pixabay.com/es/signo-de-interrogaci%C3%B3n-pregunta-2314115/)

<https://pixabay.com/es/signo-de-interrogaci%C3%B3n-pregunta-2314115/>

Curiosidad

Recuerda que las formas interrogativas y exclamativas siempre llevan tilde:

- *En estructuras interrogativas y exclamativas directas, que se escriben con signos de interrogación o de exclamación: ¿**Qué** velocidad llevaba el camión?, ¡**Qué** montón de basura había por todas partes!, ¿**Cuántos** invitados hubo en la boda?*
- *En estructuras interrogativas y exclamativas indirectas: Me pregunto **qué** velocidad llevaría el camión, Mira **qué** montón de basura hay por todas partes.*

Actividad 3

Lea el párrafo que aparece abajo y complete las palabras que faltan.

La función de determinante la realizan el _____ y los adjetivos determinativos.

Los adjetivos _____ pueden ser demostrativos, posesivos, numerales, indefinidos, interrogativos y exclamativos.

Los _____ aportan una idea de distancia en el espacio o en el tiempo.

Los _____ relacionan al sustantivo al que acompañan con las distintas personas gramaticales.

Los numerales _____ expresan cantidad de forma precisa.

Los interrogativos y los _____ deben escribirse siempre con tilde.

3. Los pronombres

Como ya se señaló al inicio del tema, los distintos tipos de palabras que hemos llamado adjetivos determinativos pueden aparecer no solo como determinantes de un sustantivo, sino también como núcleo de un sintagma nominal, es decir, sustituyendo al sustantivo, es decir, como pronombres:

<i>Esos recuerdos me producen una gran melancolía.</i>	<i>Estos me resultan agradables.</i>
Determinante	Pronombre

La categoría de los pronombres agrupa a una serie de palabras que no son sustantivos, pero se comportan como sustantivos. Los pronombres se clasifican en varios grupos: personales, demostrativos, posesivos, numerales, indefinidos, interrogativos, exclamativos y relativos. Excepto los pronombres personales, el resto de pronombres coinciden en buena medida con los adjetivos determinativos del apartado anterior.

PRONOMBRES PERSONALES

Los pronombres personales se llaman así porque presentan rasgos gramaticales de persona. Adoptan formas distintas según se refieran al que habla (primera persona: *yo, nosotros*), al que escucha (segunda persona: *tú, vosotros*), o a ninguno de los dos (tercera persona: *él, ellos*). Para cada una de las personas gramaticales encontramos a su vez **formas tónicas**, que tienen acento fónico (*yo, tú, nosotros*), y **formas átonas**, que carecen de acento fónico (*me, nos, les*). Las formas tónicas son las propias de la función sujeto, aunque algunas se pueden usar como complemento si van acompañadas de preposición, mientras que las formas átonas solamente se pueden usar en la función complemento.

PRONOMBRES PERSONALES TÓNICOS						
		Singular			Plural	
		Masculino	Femenino	Neutro	Masculino	Femenino
1ª persona	Sujeto	Yo			Nosotros	Nosotras
	Complemento	Mí, Conmigo			Nosotros	Nosotras
2ª persona	Sujeto	Tú			Vosotros	Vosotras
	Complemento	Ti, Contigo			Vosotros	Vosotras
3ª persona	Sujeto	Él	Ella	Ello	Ellos	Ellas
	Complemento	Él	Ella	Ello Sí, Consigo	Ellos	Ellas

PRONOMBRES PERSONALES ÁTONOS

	Singular			Plural	
	Masculino	Femenino	Neutro	Masculino	Femenino
1ª persona	Me			Nos	
2ª persona	Te			Os	
3ª persona	Lo	La	Lo	Los	Las
	Le, Se			Les, Se	

Curiosidad

Recuerda que los pronombres **me** y **te** nunca pueden preceder a **se**:

- **Se me** ha olvidado (nunca ***Me se** ha olvidado).
- **Se te** ha caído la cartera (nunca ***Te se** ha caído la cartera).

PRONOMBRES DEMOSTRATIVOS

Las formas coinciden con las de los determinantes vistos en el apartado anterior, a los que tenemos que añadir las formas neutras **ESTO**, **ESO** y **AQUELLO**.

- **Aquellos** fueron los mejores años de mi vida.
- **Esto** ya pasa de castaño oscuro.
- **Esas** parecen las luces de un coche de policía.



Imagen nº 9: Coche. Fuente: [pixabay](https://pixabay.com/es/polic%C3%ADa-coche-de-polic%C3%ADa-derecho-1468170/).

<https://pixabay.com/es/polic%C3%ADa-coche-de-polic%C3%ADa-derecho-1468170/>

Licencia: Dominio público

Según la última ortografía de la Real Academia, ya no se acentúan los demostrativos cuando realizan función de pronombre.

PRONOMBRES POSESIVOS

Los pronombres posesivos se corresponden con las formas tónicas de los posesivos vistos en el apartado anterior. Por lo general, se construyen con un artículo:

- ***El mío es el mejor barrio de la ciudad.***
- ***Llevaré mi bicicleta a la excursión si vosotros lleváis las vuestras.***
- ***Ese problema es tuyo.***

PRONOMBRES NUMERALES

Las formas de los pronombres numerales se corresponden a las de los adjetivos numerales vistos en el apartado anterior.

- ***Yo tengo cuatro hermanos, ella tiene solo tres.***
- ***Vivimos en el sexto.***
- ***Esperaba muchos regalos, pero solo recibí dos.***



Imagen nº 10: Regalos. Fuente: [pixabay](https://pixabay.com/es/fax-var%C3%B3n-blanco-modelo-3d-aislado-1904654/).

<https://pixabay.com/es/fax-var%C3%B3n-blanco-modelo-3d-aislado-1904654/>

Licencia: Dominio público

PRONOMBRES INDEFINIDOS

Equivalen, en general, a los adjetivos indefinidos. No obstante, hay que tener en cuenta que los adjetivos *UN*, *ALGÚN* y *NINGÚN* toman una *-o* en su uso como pronombres: ***UNO***, ***ALGUNO***, ***NINGUNO***.

Así mismo, hay algunos indefinidos que solamente se usan como pronombres: ***NADA***, ***NADIE***, ***ALGO*** y ***ALGUIEN***.

- *No quiero este libro, dame el **otro**.*
- ***Nadie** conocía la verdad del caso.*
- ***Algunas** fueron a la cita; otras personas prefirieron quedarse en casa.*

PRONOMBRES INTERROGATIVOS, EXCLAMATIVOS Y RELATIVOS

Aparte de las formas ***QUÉ*** y ***CUÁNTO***, que ya vimos como determinantes, habría que añadir ***CUÁL*** y ***QUIÉN*** para completar la lista de los pronombres interrogativos y exclamativos. Estas dos formas presenta variación con respecto al número: *cuál / cuáles*, *quién / quiénes*.

- *¿**Qué** quieres para cenar?*
- *¿**Quiénes** fueron a la reunión?*
- *¡**Cuánto** tuvimos que soportar!*

Las mismas formas sin tilde constituyen la serie de los pronombres relativos.

- *Han vendido el cuadro **que** me gustaba.*
- *Tendrán que presentarse al examen aquellas personas a **quienes** yo nombre.*
- *Pedro, con el **cual** me fui de viaje, es una persona extraordinaria.*

Actividad 4

Elige la opción que corresponda

Conmigo es un pronombre

[Opción 1](#) personal tónico

[Opción 2](#) demostrativo

[Opción 3](#) personal átono

Los pronombres personales átonos

[Opción 1](#) nunca pueden ser el sujeto

[Opción 2](#) siempre son el sujeto

Esto siempre es un

[Opción 1](#) adjetivo determinativo

[Opción 2](#) pronombre personal

[Opción 3](#) pronombre demostrativo

Los pronombres posesivos suelen ir acompañados por

[Opción 1](#) un artículo

[Opción 2](#) un numeral

[Opción 3](#) un indefinido

Nada y *nadie* siempre son

[Opción 1](#) adjetivos posesivos

[Opción 2](#) interrogativos

[Opción 3](#) pronombres indefinidos

Cuál es un pronombre que presenta morfemas de

[Opción 1](#) género y número

[Opción 2](#) solo género

[Opción 3](#) solo número